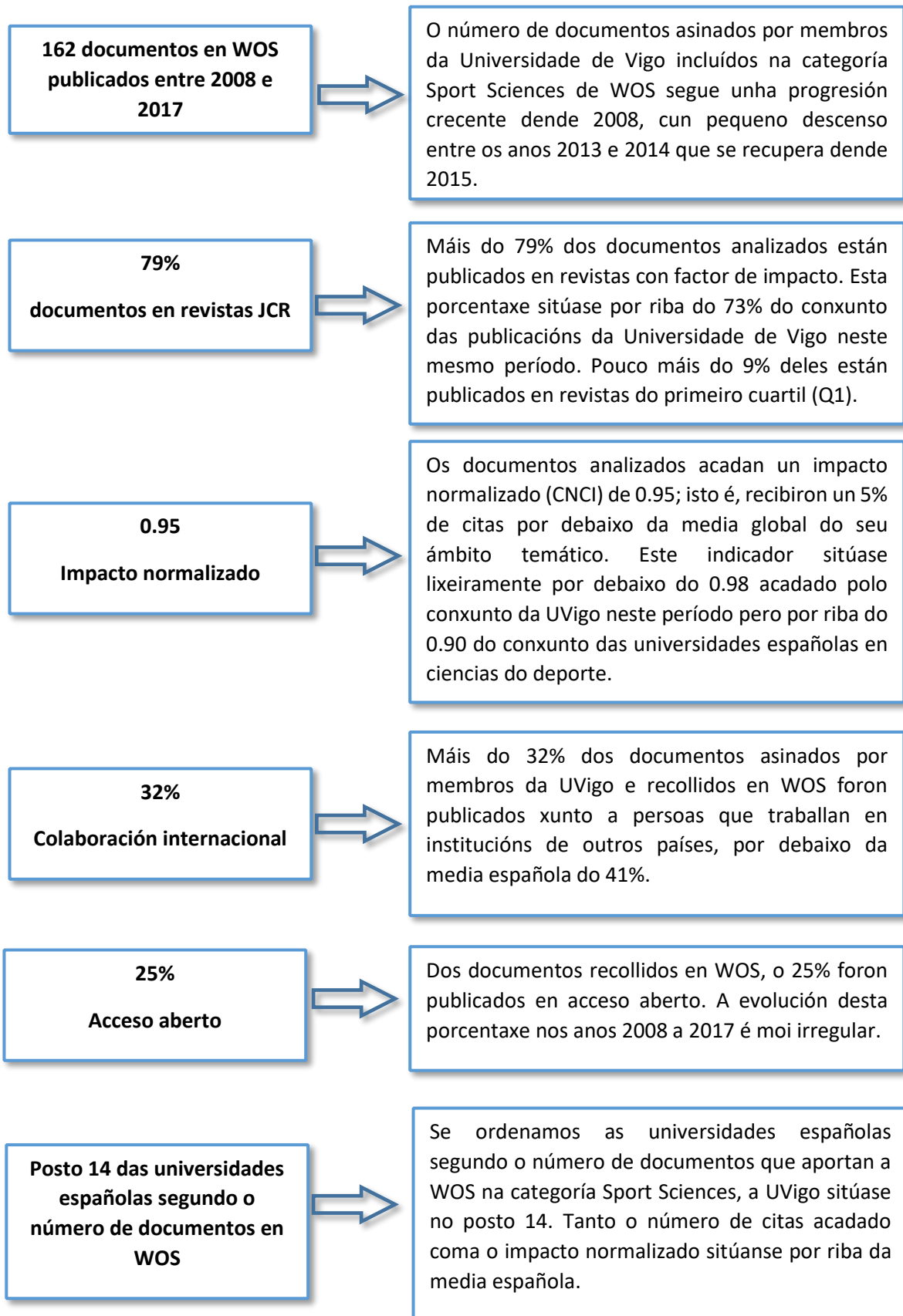


AS PUBLICACIÓNS CIENTÍFICAS DA UNIVERSIDADE DE VIGO

Ciencias do deporte

Informe 2018

Destacamos



Metodoloxía

Fonte: Web of Science e InCites

A Web of Science é unha base de datos bibliográfica internacional e multidisciplinar que inclúe as seguintes coleccións: Science Citations Index, Social Science Citation Index, Arts & Humanities Citation Index, Conference Proceedings Citation Index-Science (CPCI-S), Conference Proceedings Citation Index-Social Science & Humanities (CPCI-SSH), Book Citation Index–Science (BKCI-S), Book Citation Index–Social Sciences & Humanities (BKCI-SSH) e Emerging Sources Citation Index (ESCI).

Ademais empregamos Journal Citation Index (JCR), que proporciona o factor de impacto das revistas e a súa distribución en cuartís en función da posición que ocupan na relación de revistas do seu ámbito temático segundo as citas que reciben os seus artigos.

WOS ofrece unha ferramenta bibliométrica, InCites, que permite obter indicadores das institucións en función das publicacións científicas recollidas nas bases de datos de WOS, incluíndo a colección ESCI dende 2005.

Ámbitos do estudo

Documentos publicados entre 2008 e 2017 asinados por membros da Universidade de Vigo clasificados na categoría Sport Sciences de WOS.

Indicadores

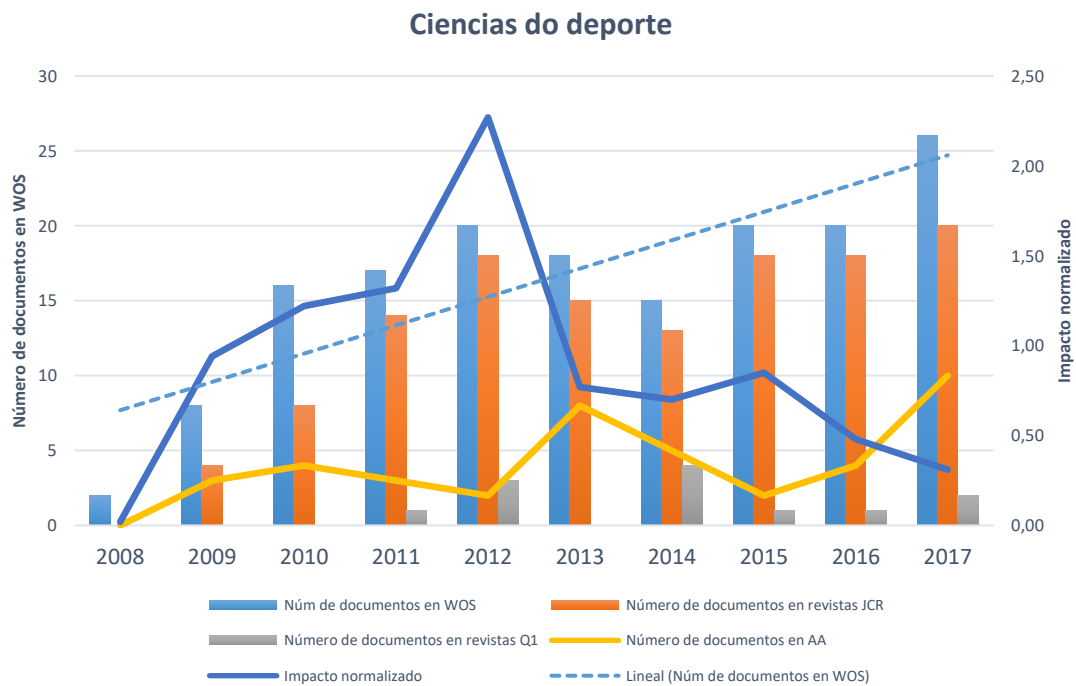
Número de documentos	Número de documentos recollidos en WOS dentro da categoría Sport Sciences asinados por persoas vinculadas á Universidade de Vigo
Número e porcentaxe de documentos publicados en revistas JCR	Non todos os documentos indexados en WOS proceden de revistas incluídas no JCR. Proporcionamos o número de documentos publicados en revistas incluídas no JCR e a porcentaxe con respecto ao total
Porcentaxe de documentos publicados no primeiro cuartil (Q1) de JCR	As revistas incluídas no JCR ordénanse en función do seu factor de impacto e, por ámbito temático, organízanse en cuartís: o cuartil 1 (Q1) inclúe as revistas con índice de impacto máis alto. Estudamos o número e porcentaxe de documentos publicados pola Universidade de Vigo en revistas situadas no Q1 do seu ámbito temático en JCR
Porcentaxe de documentos publicados en colaboración con institucións de outros países	A información proporcionada por WOS permite identificar os documentos publicados en colaboración con persoas vinculadas a institucións estranxeiras; proporcionamos a porcentaxe con respecto ao total
Impacto normalizado	Empregamos o indicador CNCI (Category Normalized Citation Impact) proporcionado por InCites. Este indicador calcúlase comparando as citas obtidas coas citas que se poderían esperar tendo en conta o tipo de documento, o ano de publicación e o ámbito temático. Preséntase coma un número decimal no que o valor 1 indicaría a media mundial. Así, obter un 1.2 indica que a universidade recibe un 20% máis de citas que a media mundial, e obter un 0.9 indica que recibe un 10% menos que a media mundial
Porcentaxe de documentos citados	Este indicador proporcionado por InCites refírese á porcentaxe de documentos que recibiron cando menos unha cita segundo Web of Science, con respecto ao total
Número de citas recibidas	Este número indica o total das citas recibidas polos traballos publicados nun ano
Media de citas por documento e ano	Este indicador refírese á media de citas recibidas polos documentos publicados nun ano e recollidas en WOS, tendo en conta os anos transcorridos dende a publicación
Media de citas por documento	Na comparación coas outras universidades empregamos a media de citas que recibe cada universidade por documento publicado entre os anos 2008 e 2017

Análise das publicacións da Universidade de Vigo en ciencias do deporte

Evolución dos indicadores de produción, acceso aberto, colaboración e impacto dos documentos asinados por membros da Universidade de Vigo e recollidas en WOS entre os anos 2008 e 2017:

Ano	Núm. docs en WOS	% docs en revistas JCR	% docs en revistas Q1	% docs en AA	% colaboración internacional	Impacto normalizado	% docs citados	Citas recibidas	Media de citas por doc e ano
2008	2	0,00%	0,00%	0,00%	0,00%	0,02	50,00%	1	0,05
2009	8	50,00%	0,00%	37,50%	12,50%	0,94	62,50%	173	2,40
2010	16	50,00%	0,00%	25,00%	43,75%	1,22	81,25%	405	3,16
2011	17	82,35%	7,14%	17,65%	41,18%	1,32	76,47%	397	3,34
2012	20	90,00%	16,67%	10,00%	35,00%	2,27	70,00%	370	3,08
2013	18	83,33%	0,00%	44,44%	33,33%	0,77	88,89%	160	1,78
2014	15	86,67%	30,77%	33,33%	20,00%	0,70	73,33%	100	1,67
2015	20	90,00%	5,56%	10,00%	40,00%	0,85	95,00%	117	1,95
2016	20	90,00%	5,56%	20,00%	40,00%	0,48	70,00%	35	0,88
2017	26	76,92%	10,00%	38,46%	19,23%	0,31	23,08%	13	0,50
Totais	162	79,01%	9,38%	25,31%	32,10%	0,95	69,14%	1771	10,93

Evolución anual dos indicadores de produción, impacto e acceso aberto:



Comparación coas universidades da contorna

Para situar os datos das publicacións da Universidade de Vigo no seu contexto, amosamos os indicadores de produción, acceso aberto, colaboración e impacto das tres universidades galegas para as súas publicacións na categoría “Ciencias do deporte” entre os anos 2008 e 2017, tomados de InCites. Engadimos os datos totais de España e os datos mundiais nesa categoría.

	Núm. de docs en WOS	% docs en revistas JCR	% doc en revistas Q1	% docs en acceso aberto	% documentos en colaboración internacional	% docs citados	Media de citas por doc	Impacto normalizado
Universidade de Vigo	162	79,01%	9,38	25,31%	32,10	69,14	10,93	0,95
Universidade da Coruña	94	80,85%	26,32	26,60%	31,91	65,96	5,33	0,50
Universidade de Santiago de Compostela	16	81,25%	23,08	25%	18,75	68,75	7,69	0,54
Datos globais España	5113	76,86%	40,08	24,35%	41,35	70,60	8,87	0,90
Datos mundiais	26136901	68,51%	48,00	8,75%	16,99	58,13	8,52	1

A continuación comparamos os mesmos indicadores para as universidades españolas que na categoría “Ciencias do deporte” de WOS presentan máis de 100 publicacións entre 2008 e 2017.

	Núm. de docs en WOS	% docs en revistas JCR	% docs en revistas Q1	% docs en acceso aberto	% colaboración internacional	% docs citados	Media de citas por doc	Impacto normalizado
Univ. de Granada	558	81,36%	36,12	25,27%	47,67	72,58	10,70	0,94
Univ. Politécnica de Madrid	355	70,70%	31,08	34,37%	50,70	72,68	7,97	0,72
Univ. de València	341	77,42%	43,56	19,65%	43,70	64,52	6,79	0,85
Univ. de Murcia	320	62,50%	23,50	34,06%	23,75	70,00	6,50	0,64
Univ. de Castilla-La Mancha	310	75,48%	41,03	21,29%	31,29	73,87	7,29	0,80
Univ. de Barcelona	302	81,46%	47,97	11,92%	48,01	72,85	8,79	1,01
Univ. Del País Vasco	285	81,40%	35,34	32,63%	50,53	74,74	10,35	1,27
Univ. Zaragoza	244	81,97%	52,50	18,03%	43,44	69,26	9,95	0,92
Univ. Pablo de Olavide	242	86,78%	32,38	26,45%	42,98	80,99	12,51	1,20
Univ. Miguel Hernandez de Elche	219	69,86%	30,72	34,25%	26,03	76,26	6,53	0,64
Univ. de Extremadura	208	70,19%	30,14	36,54%	25,00	68,27	6,98	0,67
European University of Madrid	205	86,83%	59,55	13,66%	67,32	80,98	12,59	1,21
Universidad de León	177	76,27%	33,33	27,68%	43,50	71,75	7,56	0,68
Universidade de Vigo	162	79,01%	9,38	25,31%	32,10	69,14	10,93	0,95
Univ. Católica de Murcia	160	66,88%	21,50	37,50%	25,00	70,00	7,13	0,60
Univ. Autónoma Madrid	145	87,59%	23,62	41,38%	25,52	76,55	7,04	0,90
Univ. de Las Palmas de Gran Canaria	135	91,85%	59,68	13,33%	33,33	73,33	13,67	0,92
Univ. Autónoma de Barcelona	128	80,47%	70,87	14,06%	31,25	81,25	11,01	1,29
Univ. de Málaga	128	62,50%	45,00	37,50%	34,38	60,16	4,30	0,50
Univ. Pública de Navarra	128	100,00%	33,59	10,16%	62,50	75,78	10,38	1,18
Universidad de Jaén	120	75,83%	13,19	28,33%	21,67	68,33	4,42	0,49
Univ. de Sevilla	108	75,93%	32,93	39,81%	33,33	72,22	7,29	0,69

